



**RELEVÉ**

**RIVIÈRE**

***PETITE***

**CASCAPÉDIA**

**01-09-00-00**

- 3 pages

**Cartes topographiques (1 : 50 000) :**

- 22 A / 5
- 22 A / 4

**Dernière information: 1987**



**Fédération québécoise  
du canot et du kayak**

4545, av. Pierre-De-Coubertin  
C.P. 1000, succ. M  
Montréal QC H1V 3R2  
Tel: (514)252-3001

Ce relevé a été préparé à partir de renseignements fournis par des canot-campeurs jugés suffisamment fiables et expérimentés; cependant, la cotation des rapides variant avec la hauteur d'eau et les rives étant souvent des terrains privés, la Fédération ne peut accepter de responsabilité pour tout problème ou accident qui pourrait être imputé à l'utilisation de ce relevé.

Des erreurs ou des omissions étant toujours possibles, nous vous serions reconnaissants de nous communiquer toute correction que vous auriez pu remarquer. Nous arriverons ainsi à maintenir nos dossiers à jour et à améliorer le contenu des relevés.

**Fédération  
québécoise  
du canot et  
du kayak**

# Petite Cascapédia 01090000

---

1.

## SITUATION GEOGRAPHIQUE:

La rivière Petite Cascapédia prend sa source dans les Appalaches. Elle se divise en deux sections; l'Est et l'Ouest. Elles se rejoignent à 35 kilomètres avant sa décharge dans la baie des Chaleurs, près de New-Richmond. Carte 22-A-4 guide 883375. Elles coulent vers le Sud Sud-Est et le Sud-Ouest, sur des distances d'environ 90 kilomètres chacune. Elles drainent une superficie de 1390 kilomètres carrés. La rivière fait une chute d'environ 346 mètres sur son parcours.

Branche Est: Carte 22-A-13, guide 920153; un kilomètre à l'Est du lac Madeleine.

Branche Ouest: Carte 22-A-12, guide 798018

## CARTES TOPOGRAPHIQUES:

Echelle 1:50,000

22-A-13	Lac Madeleine
22-B-16	Mont Albert
22-A-12	Deville
22-A-5	McKay Lake
22-A-4	New-Richmond

## ACCESSIBILITE:

- . L'embouchure de la rivière, est située à 450 km de Québec et 340 km de Gaspé. Accès aux deux branches par automobile à différents endroits le long de la rivière. Le train du C.N. se rend à New-Richmond.
- . Les deux branches sont situées dans la réserve de la Petite Cascapédia, il faut donc demander la permission pour descendre en canot au:

Ministère du tourisme, de la chasse et de la pêche  
a/s M. Léon Tremblay,  
Secrétaire du Conseil du Saumon  
150, Bld St-Cyrille Est, Québec.

Tél: 1-418-643-8730

## CIVILISATION:

- . Deux concentrations d'habitation existent et les deux sont près de l'embouchure soit:  
New-Richmond à l'embouchure et St-Edgar à dix milles en amont.

## INTERETS PARTICULIERS:

- . Canotable probablement de juin à septembre.
- . Relevé du km55 sur la branche Ouest et du km81 sur la branche Est jusqu'à l'embouchure. Branche Ouest relevée en juillet 1975, à bas niveau par Paul Franche du club "Le Boucan". La branche Est par la Cie Consolidated Bathurst Ltée. sans toutefois indiquer la date, le niveau, ni les rapides de façon précise.
- . Rivière de montagne très sauvage.
- . Eau potable sur toute la longueur devenant douteuse à partir de St-Edgar.
- . De nombreux terrains de camping pour groupe existent un peu partout le long de la rivière.
- . Parcours journalier possible allant jusqu'à 25 milles par jour.
- . Difficulté: facile à eau basse pouvant devenir difficile à eau haute; suite de calme à fort courant.
- . Pêche possible avec un permis obtenu sur place ou en communiquant avec M.Léon Tremblay ( voir ACCESSIBILITE)

## NOTE:

Ces informations préliminaires ont été préparées à partir de renseignements fournis par un canot-campeur et une Cie Forestière. Des erreurs ou des omissions sont toujours possibles et la Fédération ne peut accepter la responsabilité pour tout problème ou accident qui découlerait de, ou serait imputé à l'utilisation du présent document. Si vous constatez des erreurs ou des omissions au cours de votre expédition, nous vous serions très reconnaissant de nous en faire part, afin de maintenir nos informations à jour.

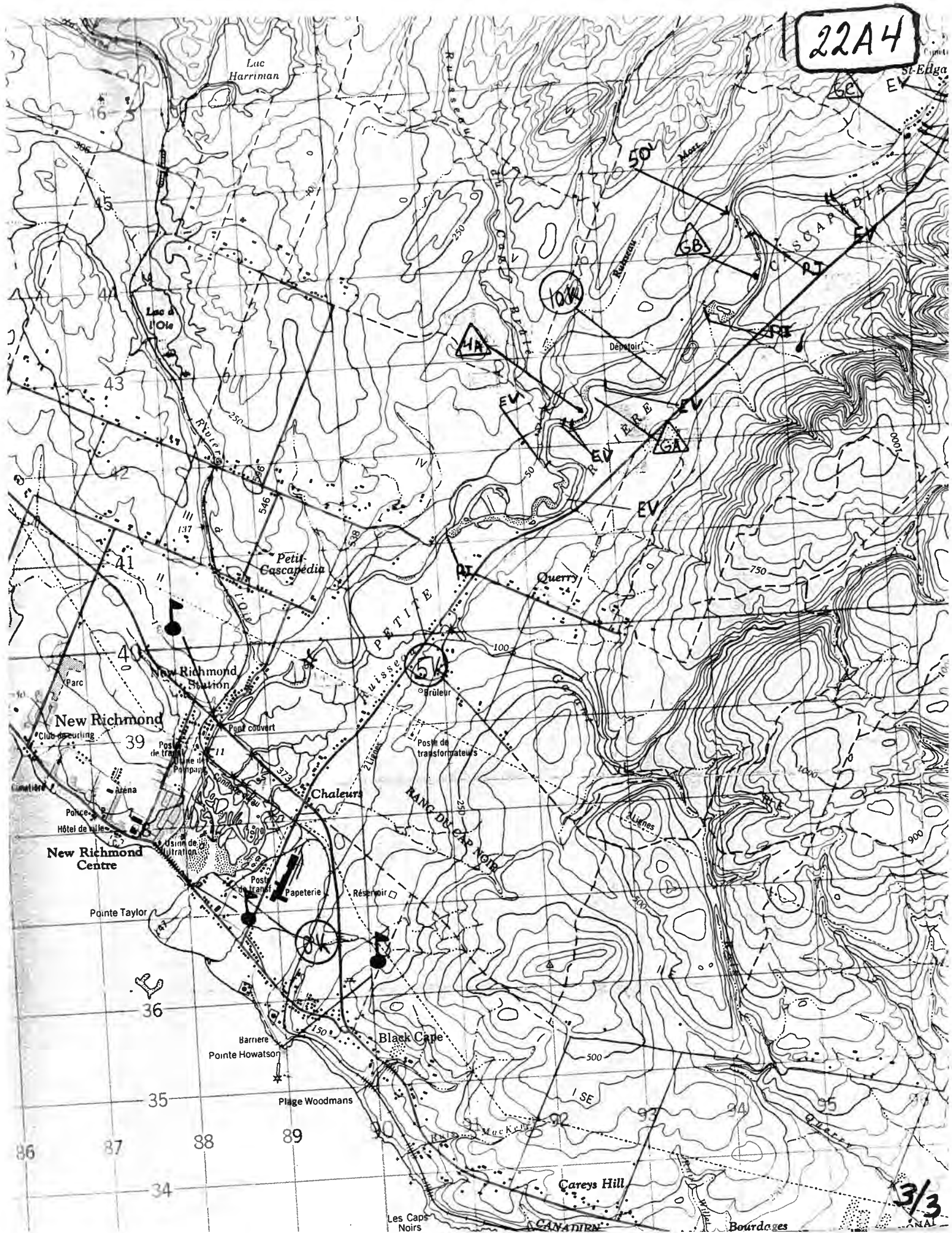
22A5







22A4



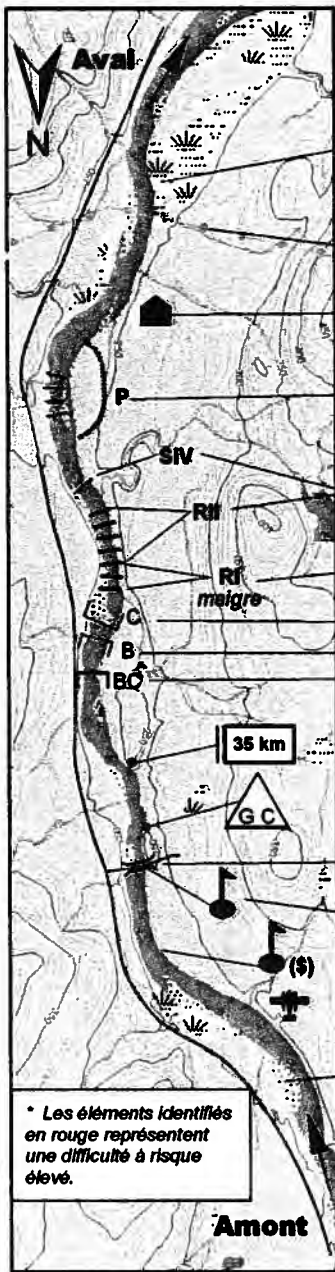
22A4



# LÉGENDE

	Route pavée
	Route de gravier ou surface durcie
	Chemin de fer
	Limite de réserve, parc, zec ou pourvoirie

FC	Fort courant que l'on ne peut pas remonter à l'aviron
EV	Eau vive (fort courant avec de petites vagues et quelques rares rochers)
S	Seuil (type de rapide avec brusque dénivellation)
EB	Eau basse
EM	Eau moyenne (sauf dans le cas d'indication contraire, la cotation des rapides est valable pour un niveau d'eau moyen.)
EH	Eau haute



- Milieu humide
- Ligne hydroélectrique
- Refuge
- Portage
- Rapides\* (voir classification)
- Maigre, peu d'eau
- Chute\*
- Barrage\*
- Barrage de castor
- Distance de l'embouchure
- Site de campement (voir classification)
- Pont
- Accès au plan d'eau
- Accès payant
- Accès par hydravion
- Dépôt sableux
- Sens de la descente (sens du courant)

## Classification des rapides

**Classe I** : navigation facile, vagues petites et régulières.

**Classe II** : navigation mouvementée, manœuvres, passes franches, vagues régulières.

**Classe III** : navigation difficile, manœuvres, fortes vagues régulières, seuils, peut être dangereux s'il est long.

**Classe IV** : navigation très difficile, fortes vagues irrégulières, petites chutes et seuils, longs rapides à manœuvre, obstacles dangereux.

**Classe V** : le plus difficile des rapides navigables. Navigation comprenant de très grosses difficultés, chutes et cascades, vagues énormes, manœuvres très difficiles, obstacles difficiles à éviter et dangereux.

**Classe VI** : caractéristiques de la classe V mais avec un plus fort débit. En général, impossible même pour le kayak.

## Classification des sites de campement



Le premier symbole indique le nombre d'emplacements de tentes.



S'il y a plus de cinq (5) emplacements disponibles (camping de groupe), on lira la lettre G.

Le second symbole décrit la qualité du site :

A	extraordinaire
B	très bon
C	bon
D	passable
E	pauvre

Note : les appellations entre guillemets ne sont pas encore reconnues par la Commission de toponymie.

Échelle : 1 / 50 000, sauf avis contraire  
Équidistance de courbes 10 mètres